

Hyvinvointia ja Energiatehokkuutta Asumiseen (HEA) -hanke

Päätösseminaari 12.2.2014
Porvoon pilotti Palomäen palvelukeskus

Katri Korkalainen

Metropolia Ammattikorkeakoulu

12.2.2014

Ravitsemuksen merkitys hyvinvointiin (kevät 2012) 1/2

- Ravintoseurantaan osallistui 10 henkilöä (5 naista ja 5 miestä)
- Metropolia amk:n projektityöntekijät kirjasivat ruoat päivällä ja henkilökunta iltapalan
- Henkilökohtaiset palautteet seurantaan osallistuneille
- Kalorilaskuri-ohjelma ruokien analysointiin
- Tyytyväisyyskyselyn tulokset pääosin positiivisia

Ravitsemuksen merkitys hyvinvointiin (kevät 2012) 2/2

- Seurannan tulokset
 - D-vitamiinin riittävä saanti varmistettava
 - Riittävä kuitujen, proteiinin ja nesteen saanti
 - Yöpaaston pituus tulisi olla alle 11h
 - Hoitajille ajankohtaiset tiedot seniori-ikäisten ravintosuosituksista
 - Liikunnan lisääminen
 - Hyvin vähän syövän henkilön huomioiminen

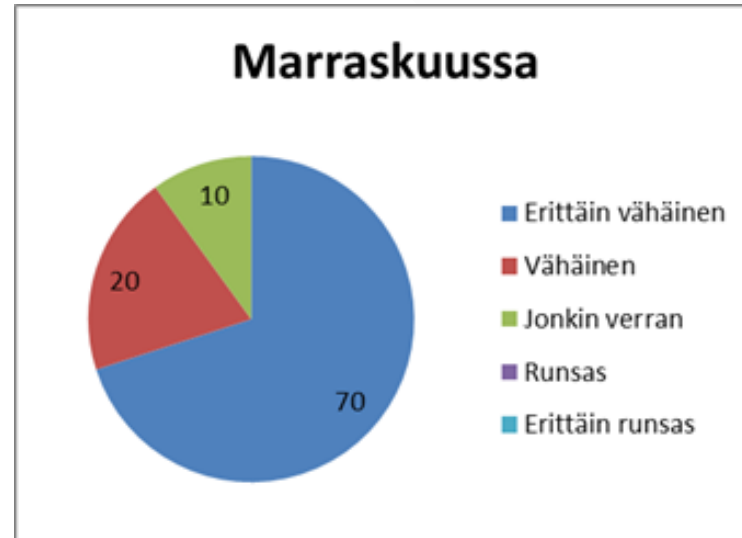
Pintahygieniatutkimus (2012-2013) 1/2

- Hyvällä pintahygienialla on suora yhteys ihmisten hyvinvointiin
- Näytteet yleisistä tiloista
- Mikrobien kokonaismäärän perusteella yleisesti ottaen hyvä ja riittävä siivous
- Ruokailutilojen mikrobimäärissä sekä laadussa havaittiin olevan parantamisen varaa
- Huomio siivouskäytäntöihin ja käsihygieniaan
- Seurantamittauksissa todettiin mikrobien määrän laskeneen suurimmaksi osaksi tasolle erittäin vähäinen/vähäinen
- Hygieneniataso on hyvä
- Artikkel ” Pintahygieniatutkimus edesauttaa vanhusten hyvinvointia” Ympäristö ja terveys –lehti , ilmestyy 17.2.2014 (Hallinto-teemanumero)

Pintahygieniatutkimus (2012-2013) 2/2



Kesän 2012 aikana otetut näytteet (100%)



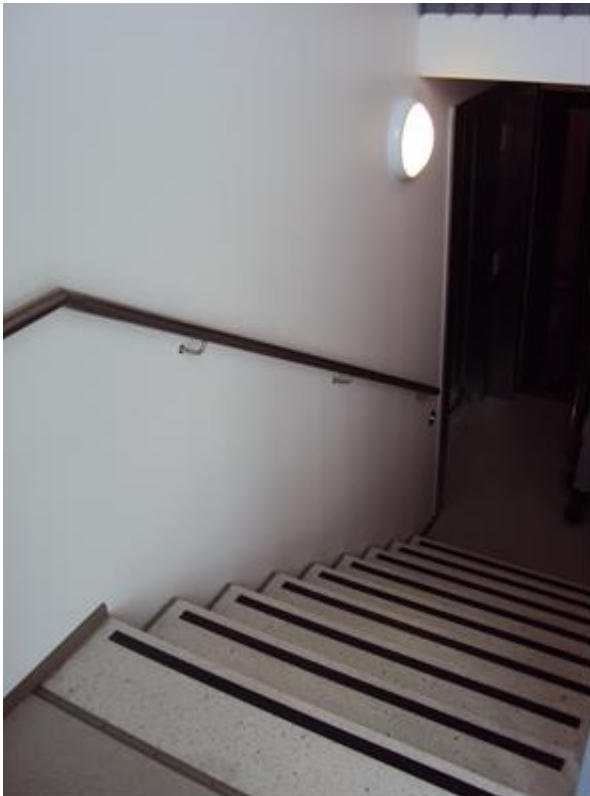
Marraskuussa 2012 otetut näytteet (100%)

Vastaavat tulokset kaikissa pilotti-kohteissa

Valaistus selvitys (2012) 1/2

- Kiinteistö valmistunut vuonna 2010, joten yleisvalaistus oli standardien mukainen
- Osa asukkaista vaatii hoitotoimenpiteitä omissa huoneissaan, mitä ei valaistussuunnittelussa ole huomioitu
- Tarvittavan lisävalaistuksen aikaansaamiseksi testattiin liikuteltavia hoitovalaisimia
- Liikuteltava hoitivalaisin osoittautui niin hyväksi, että palvelukeskus hankki itse yhden ja HEA-hanke kustansi toisen valaisimen

Valaistusselvitys (2012) 2/2



Palomäki: esimerkki hyvästä porraskäytävästä



Luxo LHH 10
(tämä on Palomäessä)



Merilux X1-Led FM Swing
(kookkaampi, kuvat ei oikeassa mittasuhteessa)

SmartVisio TV

- normaali taulutelevisio ja siihen liitettävä erityistietokone sekä television kaukosäädin
- Palvelukeskuksen viriketoimintaan sopii hyvin mm. laulut, sana- ja kuvapelit, videot, uutiset sekä jumppavideot
- Kuvapuhelut muiden palvelun käyttäjien kanssa
- Käyttäjä voi lisäksi tehdä omaa materiaalia



Sound Vitamins tabletti

- Sävelsirkku-palvelun uusi käyttölaite, prototyyppi käytettävyydestä varten
- musiikkia, keskustelunaiheita, aivotoimintoja aktivoivia pelejä ja arvoituksista sekä fyysisiä harjoitteita



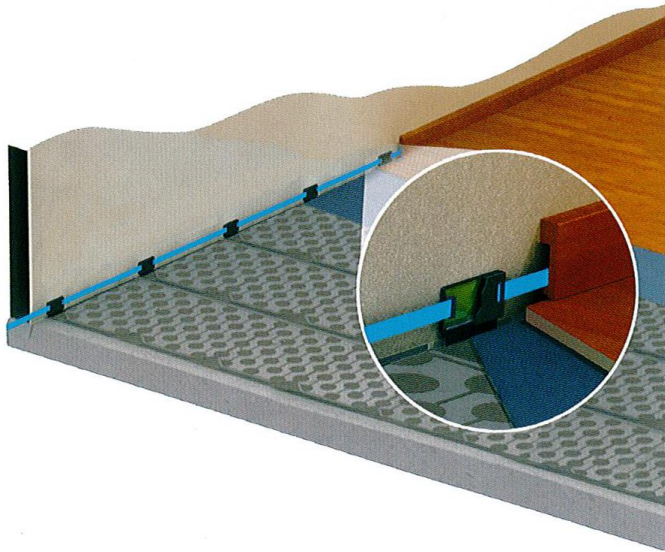
Elsi[®]-turvalattia ja Paikannus (2012-2013) 1/8

- Yöllä vain yksi hoitaja kerroksessa
- Aluksi ajatus paikantaa asukkaiden liikkumista, mutta osoittautui käytännössä mahdottomaksi
- henkilökunnalle järjestettiin workshop Lego Serious Play –menetelmää käyttäen (Video)
- Kriittinen tilanne asukkaiden toiminnan paremman huomioimisen kohdalla on se, kun asukas nousee sängystä => tieto henkilökunnalle heti
- Olemassa oleva teknologia Elsi Technologies Oy:n (ennen MariMils Oy) Elsi[®]-turvalattiasysteemi

Elsi[®]-turvalattia ja Paikannus (2012-2013) 2/8

- Korvattiin perinteinen seinään asennettava johdotettu läsnäolopainike langattomalla hoitajan paikantimella
- Testisysteemi koostuu perinteisestä Elsi[®]-turvalattiasta kuudessa huoneessa, kuudesta testihuoneiden kattoon asennetusta lähettimestä, välivahvistimesta, liityntäpisteestä, tietokoneesta, hoitajan langattomasta paikantimesta ja älypuhelimesta
- Henkilökunta hallinnoi systeemiä tietokoneella
- Lattian antamat hälytykset tulevat hoitajalla olevaan älypuhelimeseen

Elsi[®]-turvalattia ja Paikannus (2012-2013) 3/8



Elsi[®]-turvalattia ja Paikannus (2012-2013) 4/8



Elsi[®]-turvalattia ja Paikannus (2012-2013) 5/8



Hoitajan paikannin



Katossa oleva lähetin



Tietokoneen vieressä oleva liityntäpiste

Elsi®-turvalattia ja Paikannus (2012-2013) 6/8



Elsi[®]-turvalattia ja Paikannus (2012-2013) 7/8



Elsi[®]-turvalattia ja Paikannus (2012-2013) 8/8

- Hoitaja osaa hälytyksen perusteella mennä auttamaan asukkaita oikeaan aikaan
- Yöaikaan ei tarvitse turhaan häiritä asukkaita avaamalla huoneen ovea, kun asukas nukkuu
=> Huoneen oven avaaminen usein herättää asukkaan

Kiitos!

Yhteystiedot:

Katri Korkalainen

Metropolia Ammattikorkeakoulu, Tekniikka

puh. 040 714 5123, katri.korkalainen@metropolia.fi

hea.metropolia.fi